

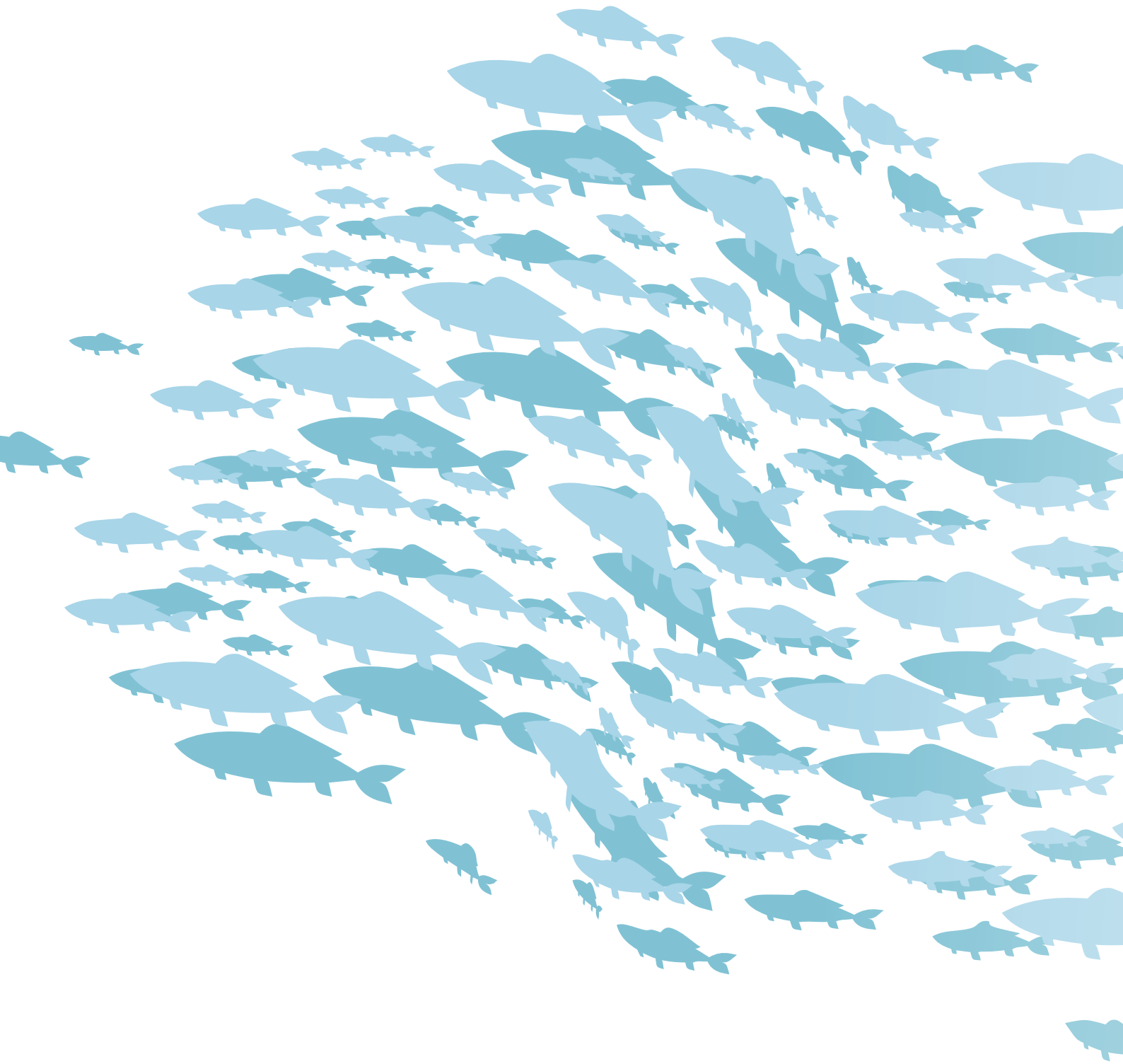
GRAND PUBLIC



VAINCRE LA PÊCHE ILLÉGALE

une promesse pour
nourrir le monde

FONDATION
DE LA MER





Sommaire

1. L'OCÉAN, GARDE-MANGER DE L'HUMANITÉ EN DANGER p.4
2. LA PÊCHE INN, TROIS LETTRES, TROIS HISTOIRES p.5
 - A. La pêche illégale p.5
 - B. La pêche non déclarée p.6
 - C. La pêche non réglementée p.6
3. UN PROBLÈME GLOBAL ET UNE GOUVERNANCE MONDIALE COMPLEXE p.7
4. LA PÊCHE INN, UN TERRAIN PROPICE POUR LE CRIME ORGANISÉ p.8
5. LA STRATÉGIE AL CAPONE POUR LUTTER CONTRE LA PÊCHE ILLÉGALE p.9
6. LES PRÉCONISATIONS DE LA FONDATION DE LA MER p.10

01

L'OCÉAN, GARDE-MANGER DE L'HUMANITÉ EN DANGER

Pour **3,2 milliards de personnes** dans le monde, poissons, crustacés et mollusques constituent au moins **20 % des protéines animales consommées**¹. Les pays en développement sont particulièrement dépendants de ces ressources qui constituent également une source de devises et de richesses.

Jusqu'au milieu du XIX^e siècle, l'exploitation des ressources halieutiques était limitée par les moyens de navigation, les techniques existantes et les méthodes de conservation. Mais **l'industrialisation des méthodes de pêche** a transformé une activité artisanale en véritable traque du poisson, grâce à des moyens et à des technologies de pointe. Depuis la fin du XX^e siècle, malgré le développement des flottilles de pêche, les prises liées à la pêche stagnent et le taux de capture (tonnage des captures par rapport au tonnage des flottilles) s'effondre. Les chiffres sont alarmants : 38 % des stocks étaient exploités à un niveau non durable en 2021 et sept pays représentent 50 % des prises mondiales².

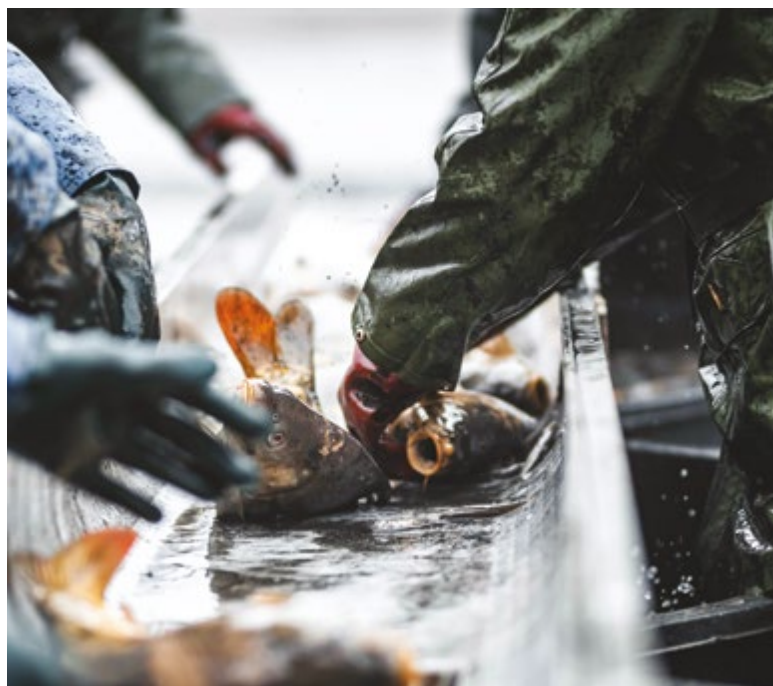
Et ce n'est pas tout, près d'un tiers des prises mondiales sont des captures accidentelles, autant de poissons morts, qui peuvent être rejetés à la mer parce qu'ils ne sont pas les espèces recherchées ou sont trop petits.

Face à ce constat, l'Océan, espace de liberté jusqu'alors perçu comme une corne d'abondance aux ressources inépuisables, a fait l'objet de **réglementations** ayant pour objectif d'enrayer son exploitation excessive ou abusive. Qui dit réglementations dit aussi multiplication des arrangements et activités illicites, aux contours aussi liquides que l'Océan. Faisant fi de la gestion des pêcheries, contrevenant aux lois nationales, régionales ou internationales, **les pêches dites illégales, non déclarées, non réglementées (INN) ont alors augmenté**. Elles sont extrêmement diverses : de la simple sous-déclaration en passant par la pêche dans la zone économique exclusive (ZEE) d'un autre État, et n'ont qu'un seul but : mettre à terre des captures non comptabilisées afin d'en tirer profit.

→ **38 % DES STOCKS DE POISSONS SONT AUJOURD'HUI SUREXPLOITÉS**

→ **SEPT PAYS REPRÉSENTENT 50 % DES PRISES MONDIALES**

→ **PRÈS D'UN TIERS DES PRISES MONDIALES SONT DES CAPTURES ACCIDENTELLES**



¹ FAO, La situation mondiale des pêches et de l'aquaculture, Rome, Italie, 2024
² Ibid (1)

02

LA PÊCHE INN, TROIS LETTRES, TROIS HISTOIRES

La pêche INN désigne la pêche **illégal, non déclarée et non réglementée**. Mais concrètement, qu'est-ce que cela veut dire ? Trois courtes histoires vont nous permettre d'illustrer ce fléau mondial, qui menace notre survie.

| A. LA PÊCHE ILLÉGALE

La pêche illégale est définie par l'Organisation Mondiale des Douanes **comme la pêche pratiquée par des navires nationaux ou étrangers dans les eaux territoriales d'un État, sans l'autorisation de cet État ou contrairement aux lois et réglementations de ce dernier**. Elle comprend, par exemple, la pêche sans permis, la pêche pratiquée dans les zones restreintes ou les aires marines protégées (AMP), la pêche avec engins interdits, la pêche dépassant les quotas ou la pêche d'espèces interdites.³



Il s'appelle Wilson Perera et est témoin des ravages quotidiens de la pêche aux explosifs. Ce pêcheur sri lankais a choisi de raconter son histoire au Guardian⁴ : « *L'Océan se trouble de sang*

et est parsemé de poissons auxquels il manque des yeux ou d'autres organes. Les poissons blessés partent mourir ailleurs. Leurs carcasses s'échouent sur le rivage des jours plus tard, d'autres encore, nombreux, coulent au fond, vessie natatoire éclatée et sont perdus. » La pêche aux explosifs fait partie des méthodes les plus destructrices connues. Aujourd'hui encore, certains pêcheurs utilisent de la dynamite, ce qui permet aux poissons morts de remonter à la surface et d'être facilement ramassés à l'aide d'un filet. L'utilisation d'explosifs en mer est illégale, coûteuse et dévastatrice. Mais « *les pêcheurs à l'explosif peuvent obtenir environ 100 kg de poisson en un claquement de doigts.* » Une manne qui ne sera pas éternelle, tant elle menace la biodiversité marine et la sécurité alimentaire.

**Aujourd'hui
encore,
certains
pêcheurs
utilisent de
la dynamite.**

³ Markus BURGNER, La pêche illégale, autre forme de crime à l'égard des espèces sauvages, Organisation Mondiale des Douanes, juin 2016
<https://mag.wcoomd.org/fr/magazine/omd-actualites-80/la-peche-illegale-autre-forme-de-crime-a-legard-des-especes-sauvages/>

⁴ The Guardian, Everything is destroyed: dynamite use sends shockwaves through fishing industries, septembre 2023

<https://www.theguardian.com/environment/2023/sep/07/everything-is-destroyed-dynamite-use-sends-shockwaves-through-fishing-industries-sri-lanka>

B. LA PÊCHE NON DÉCLARÉE

Ce terme désigne la non-déclaration, la déclaration erronée ou la sous-déclaration des informations relatives aux activités de pêche ou de captures. Depuis 1983, la pêche en France est encadrée par les mesures de la politique commune des pêches (PCP) de l'Union européenne, édictées pour ajuster l'effort de pêche aux stocks de poissons sauvages disponibles, afin d'assurer le renouvellement des ressources halieutiques.⁵

Dans le Nord de l'océan Atlantique, Jim - pêcheur breton - a pêché 85 tonnes de thon germon et n'en a déclaré que 58. Cette fois, pas d'inspection pour vérifier son journal de pêche, pas de contrôle au débarquement. Mais le quota en Europe ne permet pas à Jim de pêcher plus de 58 tonnes de thon germon par an. En passant sous silence l'excédent de ses captures, Jim va commercialiser un poisson fantôme, venant appauvrir des stocks réglementés.⁶

Jim va commercialiser un poisson fantôme, venant appauvrir des stocks réglementés.

C. LA PÊCHE NON RÉGLEMENTÉE

Cette pêche couvre la capture de stocks qui ne font pas l'objet de mesures de gestion et de conservation dans une zone de pêche donnée. Elle peut conduire à de graves déséquilibres des écosystèmes marins.

Dans le golfe de Guinée, le maillage des filets de pêche constitue un point d'achoppement entre les pêcheurs artisans et les autorités régulatrices du secteur. Confrontés à la rareté des ressources halieutiques, certains pêcheurs camerounais optent pour des filets de petits maillages (avec des tailles inférieures à 50 millimètres), afin d'attraper des alevins, au péril de la survie des espèces et de la biodiversité, en l'absence de régulation sur ce sujet. « Nous savons que c'est dangereux pour la biodiversité, et même pour la disponibilité des ressources. Mais nous préférons ces maillages pour ne pas rentrer bredouille à la maison après avoir passé deux nuits en mer. » Confesse Fabrice Junior Nguely, pêcheur à Kribi, au journaliste Boris Ngounou.⁷



Les points communs de ces trois histoires ? **Des législations trop peu appliquées faute de moyens et un non-respect de la gestion des ressources et de la protection des océans.** La pêche INN concerne tous les pays du monde, des centaines d'espèces et des bateaux aux tailles et aux méthodes diverses. La pêche apparaît donc comme une industrie à encadrer pour mieux protéger les ressources. Mais comment faire respecter des lois nationales et internationales complexes ?

⁵ Secrétariat d'Etat chargé de la mer et de la Biodiversité, Formation et métiers de la mer, Pêches maritimes, Consulté le 27.05.2024

⁶ Exemple inspiré de l'Arrêté du 13 mars 2024 modifiant l'arrêté du 2 février 2024 portant répartition de certains quotas de pêche accordés à la France pour l'année 2024

⁷ Boris NGOUNOU, CAMEROUN: les pêcheurs artisanaux accusent les chalutiers, de pêche INN, Environnementales, juillet 2023

03

UN PROBLÈME GLOBAL ET UNE GOUVERNANCE MONDIALE COMPLEXE

La pêche INN représenterait jusqu'à **26 millions de tonnes de poissons par an**⁸, dépassant souvent les quotas légaux et sapant les efforts de conservation. La difficile mise en place d'une gouvernance mondiale crée un environnement propice à la pêche clandestine, où les navires profitent des failles dans les réglementations, l'absence de surveillance, la menace ou la corruption, pour exploiter les ressources marines sans contrainte, mettant en péril la durabilité des écosystèmes océaniques.

La pêche concerne par essence une **ressource mouvante**, comprenant des espèces migratoires et dont les déplacements peuvent être liés

aux saisons, voire aux changements climatiques. Les poissons se déplacent sans égard pour les frontières. **Au-delà des zones économiques exclusives** de chaque État (espaces maritimes sur lesquels un État côtier exerce des droits souverains et économiques en matière d'exploitation et d'usage des ressources naturelles), se trouve ce qu'on appelle la haute mer. Elle couvre 60% de la surface des océans, soit 50% de la surface de la planète ; des étendues marines qui n'appartiennent à personne. **Comment est légiférée la pêche en haute mer et quelles sont les lacunes ?**

Après la Deuxième Guerre mondiale, une gouvernance régionale puis globale a peu à peu organisé les conditions d'exercice de ce droit universel de pêche, pour faire face notamment aux défis de la surexploitation de certains stocks. Pour comprendre la gestion de la pêche au

niveau mondial, nous allons nous intéresser à deux organismes internationaux et à leurs relations : **la Food and Agriculture Organization (FAO) et les organisations régionales de gestion des pêches (ORGP)**. La FAO est l'organisme responsable de la gestion de la pêche et de l'aquaculture au niveau international, avec un organe intergouvernemental dédié : **le Comité des Pêches**. Les ORGP sont des organisations ou institutions intergouvernementales de pêche qui disposent du pouvoir d'établir des mesures de

protection et de gestion de la pêche en haute mer.⁹

Il faut cependant souligner que la signature d'accords internationaux est à la discrétion des États. Il existe ainsi

de grandes disparités entre le nombre de signatures et de ratifications. De plus, bien qu'un État partie soit théoriquement dans l'obligation de transposer le droit international dans ses législations nationales, **certains pays sont signataires de conventions internationales sans posséder de législations nationales de la pêche**. Selon la Commission européenne, il manque un système global plus efficace pour « faire face à la nature complexe et transnationale du phénomène de la pêche INN. »¹⁰

La pêche INN est un fléau qui menace l'économie des pays en appauvrissant la ressource, fragilisant les emplois et favorisant l'importation. Mais alors, à qui profite le crime ? Si la pêche illégale existe, c'est bien parce que cette industrie est à la fois lucrative et difficile à contrôler.

LA PÊCHE INN REPRÉSENTERAIT JUSQU'À 26 MILLIONS DE TONNES DE POISSONS PAR AN

8 Rapport spécial, Lutte contre la pêche illicite, Cour des comptes européenne, 2022, <https://op.europa.eu/webpub/eca/special-reports/illegal-fishing-20-2022/fr/>

9 Stefán ASMUNDSSON, Regional Fisheries Management Organisations (RFMOs) : Who are they, what is their geographic coverage on the high seas and which ones should be considered as General RFMOs, Tuna RFMOs and Specialised RFMOs ?, 2016

10 Commission européenne, Questions et réponses concernant la pêche illicite, non déclarée et non réglementée (INN) Qu'entend-on par pêche illicite, non déclarée et non réglementée (INN)?, Bruxelles, 17 octobre 2007

04

LA PÊCHE INN UN TERRAIN PROPRICE POUR LE CRIME ORGANISÉ

Dans certaines régions du monde, les stocks de poissons sont au bord de l'épuisement, ce qui fait de ces espèces une denrée des plus précieuses. Des profits élevés et une gouvernance complexe réduisant le risque de sanction contribuent à faire de la pêche INN un secteur particulièrement attractif. **Général de onze à vingt-trois milliards de dollars américains par an**, la pêche illégale et les activités criminelles qui y sont associées brassent davantage d'argent que le marché des armes légères¹¹, des chiffres alarmants qui révèlent l'ampleur de cette problématique.

Selon un rapport d'Interpol, les activités illícites ne se cantonnent pas à la pêche. « **Les malfaiteurs utilisent aussi les navires de pêche pour procéder au trafic de drogues et à la traite d'êtres humains**, car leurs itinéraires de navigation nomades et les longues périodes passées en mer leur permettent de se fondre facilement dans l'environnement maritime sans éveiller les soupçons. Les réseaux criminels utilisent également les produits tirés de la pêche commerciale à grande échelle pour financer d'autres activités illicites. »¹²

Le crime organisé peut prendre différents visages : « *En Afrique du Sud, dans la province du Cap, des trafiquants de drogue locaux affiliés aux Triades chinoises se sont associés à des pêcheurs aguerris pour qu'ils capturent à leur profit des ormeaux – mollusques marins réputés pour leur chair et pour la nacre de couleur bleue irisée de leur coquille – qu'ils leur échangent contre de la méthamphétamine ou du mandrax. Depuis 2001, ce sont soixante-quinze millions d'ormeaux qui ont été illégalement arrachés des*

eaux territoriales de ce pays. »¹³ selon une étude de Paul Steyn pour le National Geographic.

Le **pavillon de complaisance** est également une pratique très utilisée par les réseaux du crime organisé. Il permet de s'enregistrer dans un pays où la surveillance est limitée, afin d'échapper à la réglementation nationale. Le manque de transparence quant à l'identité des armateurs peut ainsi chercher à être exploité par le crime organisé ou des groupes terroristes, selon le rapport du Sénat australien de 2017.

Nous avons vu que le crime organisé profite de l'immensité de l'Océan, difficile à surveiller dans son ensemble, abritant une ressource qui se raréfie et dont la valeur augmente. Dans ces conditions, comment lutter contre la pêche INN en haute mer ? Comment préserver l'Océan des agissements humains qui le mettent en péril ?

La pêche INN représente un « vol et préjudice » estimé de **11 à 23 milliards d'euros chaque année dans le monde.**

11 Martine VALO, La criminalité environnementale en pleine expansion dans le monde, Le Monde, 2016

12 Site d'Interpol, La criminalité liée à la pêche menace la sécurité alimentaire et met en péril la durabilité de nos océans

13 Paul STENY, Poaching for Abalone, Africa's White Gold, Reaches Fever Pitch, National Geographic, 2017

05

LA STRATÉGIE AL CAPONE POUR LUTTER CONTRE LA PÊCHE ILLÉGALE

À la manière d'Al Capone, condamné pour fraude fiscale et non pour ses multiples crimes, la stratégie Al Capone proposée par la Fondation de la Mer pour éradiquer la pêche INN adopte une **approche indirecte**.

La Fondation de la Mer a établi 89 préconisations pour lutter contre la pêche INN par des voies détournées. Cette stratégie s'attaque par exemple à l'**état des bateaux et la sécurité des équipages**, établissant des bases juridiques solides pour des pratiques maritimes responsables. L'ONG britannique Environmental Justice Foundation a interrogé 116 marins indonésiens qui ont travaillé à bord de navires chinois. Entre septembre 2020 et août 2021, 97% d'entre eux ont fait état de servitude pour dettes ou de confiscation de leurs documents d'identité. Et une partie plus ou moins importante des sommes qui leur avaient été promises ont été retenues... 58% de ces 116 marins avaient aussi été victimes ou témoins de violences physiques.¹⁴ La violation des droits humains est au cœur de la pêche INN.

Parallèlement, la stratégie Al Capone **combat la pollution et préserve la biodiversité marine**, protégeant ainsi nos océans de leur dégradation. Cette stratégie ne se contente pas de stopper la pêche illicite, elle traque également les **ramifications criminelles** qui l'accompagnent. Elle propose d'utiliser les dernières technologies de surveillance pour démasquer les contrevenants, tout comme Al Capone utilisait des méthodes sophistiquées pour maintenir son pouvoir et échapper à la justice. De la législation à la technologie, de la diplomatie à l'action citoyenne, la stratégie

de la Fondation de la Mer mobilise tous les leviers disponibles pour un avenir marin durable et juste.

La stratégie de la Fondation de la Mer mobilise tous les leviers disponibles pour un avenir marin durable et juste.

¹⁴ Environmental Justice Foundation, UNE VAGUE INJUSTICE, Exploitation et pêche illégale par les navires chinois dans le sud-ouest de l'océan Indien, avril 2024

06

LES PRÉCONISATIONS DE LA FONDATION DE LA MER

Le rapport complet
de la Fondation de la Mer contient

89 PRÉCONISATIONS CONCRÈTES POUR LUTTER CONTRE LA PÊCHE INN

permettant :

D'améliorer la **connaissance scientifique**

D'augmenter la **transparence**

D'encourager la **pêche éthique et durable**

De placer le **pêcheur** au centre du dispositif

De mettre en place une véritable **diplomatie mondiale de la pêche**
et de la surveillance globale des pratiques des navires

De coupler droit et technologie

D'informer et **responsabiliser** l'ensemble de la filière
ainsi que les consommateurs

De stopper les trafics en utilisant des moyens indirects
liés à l'hygiène ou au droit du travail



Conclusion

Au cœur de ce défi immense et mondial qu'est la pêche INN, il convient d'agir efficacement. Certaines de ces préconisations sont déjà mises en œuvre par des ORGP, d'autres peuvent être mises en place relativement facilement et à court terme, d'autres encore seront plus longues et complexes à réaliser. Presque toutes nécessitent des accords internationaux, car l'Océan n'a pas de frontière.

L'éradication de la pêche INN est un défi que l'Union européenne doit porter. Mieux gérer les stocks de poissons conduira à une meilleure productivité des stocks eux-mêmes. L'économie de la pêche s'en portera mieux, les pêcheurs réguliers aussi, et cela contribuera grandement à mieux nourrir l'humanité, notamment les plus démunis.

Lutter contre la pêche INN est donc un enjeu économique majeur, mais aussi et avant tout écologique. En agissant contre cette menace, nous protégeons l'Océan dont dépend la survie de notre planète et de l'humanité.

En agissant
contre cette
menace, **nous**
protégeons
l'Océan dont
dépend la
survie de notre
planète et
de l'humanité.

FONDATION
DE LA MER

RETROUVEZ
L'INTÉGRALITÉ
DU RAPPORT EN
FLASHANT
CE QR CODE

